

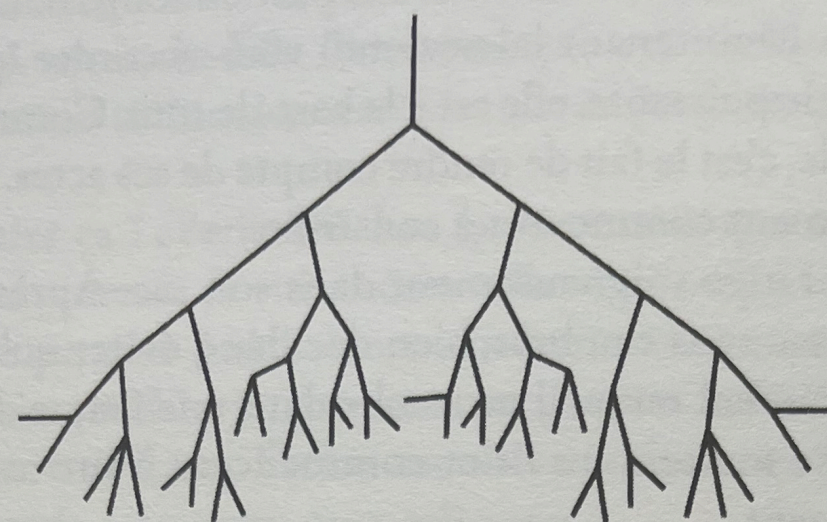
BORIS CHARMATZ

« JE SUIS
UNE ÉCOLE »

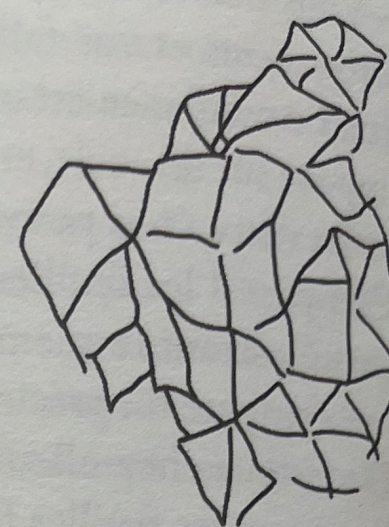
EXPÉRIMENTATION, ART, PÉDAGOGIE

LES PRAIRIES ORDINAIRES

*Les voies de la
communication
hiérarchique
vs
Le mode de
communication
dans les groupes
collaboratifs*



Hiérarchie



Groupe collaboratif

Une hiérarchie est une structure en forme d'arbre. Si je suis un cadre moyen, je sais à qui faire mes rapports et qui doit m'en faire. Dans une hiérarchie bien cadrée, il y a en général un processus bien défini pour faire remonter une information en haut de l'échelle ou pour relayer une décision en bout de chaîne.

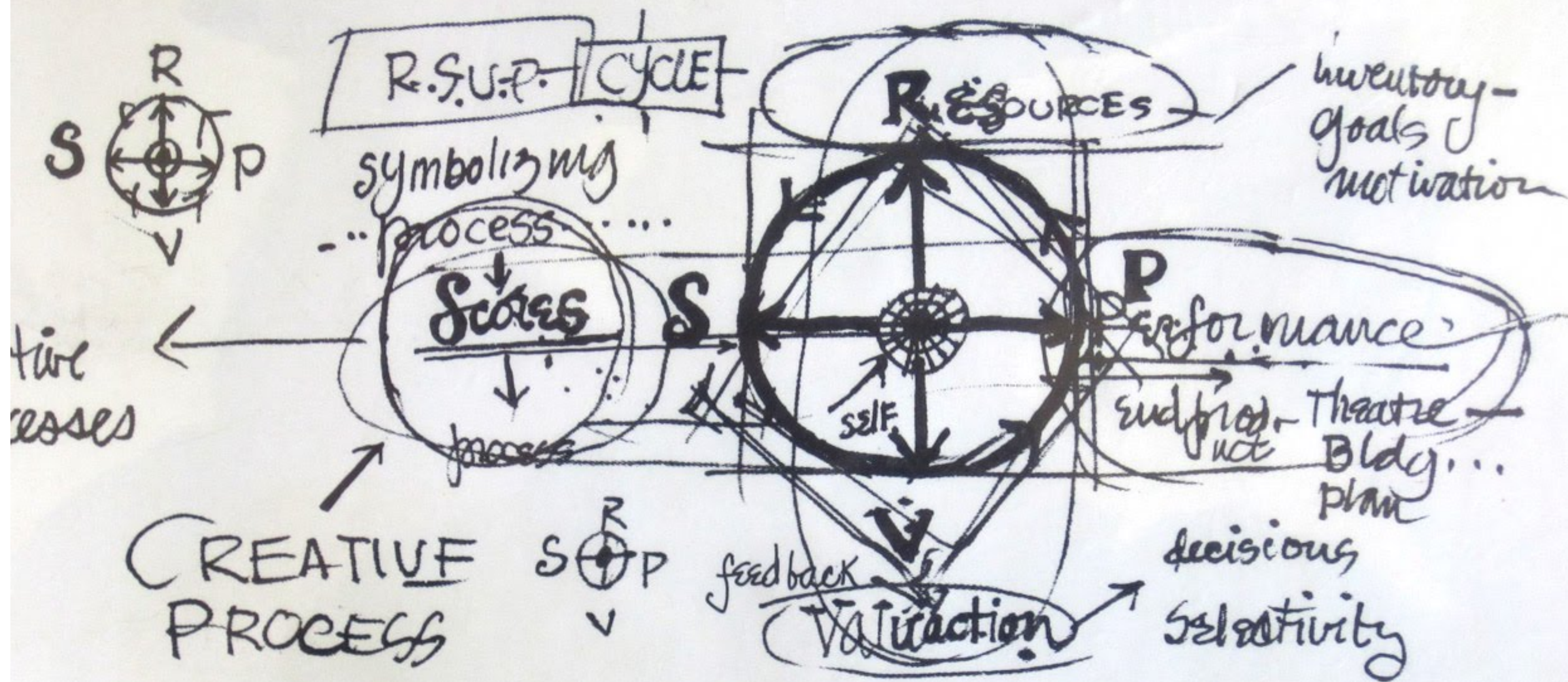
C'est beaucoup plus complexe dans les groupes collaboratifs. On a affaire à un réseau, et non à un arbre. Souvent nous ne savons pas clairement qui détient l'autorité pour prendre des décisions, qui doit être consulté·e dans tel cas, qui est au courant de tel problème et qui est resté·e hors de la boucle. La source la plus courante de conflits liés à la communication vient souvent des personnes qui sont exclues de ces circuits – parfois délibérément, mais le plus souvent par inadvertance. Dans un groupe collaboratif, il est très difficile d'être entièrement lucide sur qui sait quoi.

Dans nos groupes, des amitiés solides se développent, ainsi que des habitudes de travail avec certaines personnes. C'est un des bons côtés de la collaboration. Cependant, il peut vite arriver que ces noyaux amicaux lancent une nouvelle idée, l'explorent entre elleux et finissent par tomber d'accord sans même consulter le reste du groupe – là encore, parfois délibérément, mais le plus souvent parce que les discussions sont menées de manière informelle, avec l'élan de l'enthousiasme. Comme l'a écrit Jo Freeman il y a plus de quarante ans dans un article sur « la tyrannie de l'absence de structure » :

« Dans la réunion d'un groupe quelconque, n'importe qui peut, en ayant l'œil avisé et l'oreille attentive, se rendre compte de qui influe sur qui. Les membres d'un groupe qui ont de bonnes relations entre eux se fréquenteront plus fréquemment que d'autres. Elles s'écoutent plus attentivement et s'interrompent moins ; elles répètent les points de vue et les opinions des autres et, en cas de conflit, elles cèdent plus amicalement ; de même elles tendent à ignorer voire à lutter d'arrache-pied contre les personnes "extérieures", dont l'assentiment n'est pas nécessaire pour prendre une décision, et pourtant les personnes "internes" doivent maintenir de bonnes relations avec les "extérieures". Évidemment les lignes de démarcation ne sont



The RSVP Cycles



dit Michael Nyman : « Si une pièce de 15 minutes est jouée trente secondes, la pièce ne dure que trente secondes »⁴ ? Le contemplatif serait-il un état offert seulement par la musique ?

En voyant le travail de Pierrette Bloch, je me dis que le visuel devient audible par sa forme répétitive qui rappelle celle de la musique. Et ce rapprochement audible et visible me donne l'envie de trouver la brèche où toutes les formes d'art se réunissent. Là où le point de rencontre serait la partition, qu'elle soit mentale ou concrète, subjective ou codifiée. Là où la notion de temps est l'essence de l'œuvre grâce à une structure qui permet un cheminement faisant du présent la matière de la pièce.

Avant de préciser mes différentes approches de la partition dans le champ de l'art, voici quelques directions qui ont pu enrichir ma perception de la notion de partition, de notation, de structure.

Pour aborder la partition sous son angle graphique, je me suis naturellement tournée vers le domaine musical. L'historienne d'art Ulrike Kasper citant John Cage commente : « *« Ainsi, là où une note apparaît sur une page, elle correspondra au moment où elle doit se produire » (Silence page 11). « L'espace de la page, sur laquelle s'inscrit la notation musicale, équivaut à la distance temporelle dans laquelle se produisent les sons. Un point dans un espace vide est donc identique à un son surgissant du silence. »*⁵

La recherche de Lawrence Halprin autour de la partition a donné un système de pensée globalisant voir sociologique de la partition. Il a pour ainsi dire vu la partition comme un outil de pensée, de vie quotidienne, de construction, artistique, ou encore sociopolitique. Il analyse la partition en tant que paysagiste et architecte, mais aussi, je pense qu'il est important de le noter, en tant que mari de Ann Halprin, danseuse et chorégraphe. Ce système se nomme les cycles RSVP. Ces cycles sont des dispositifs de création dans le champ des activités humaines.

R : Les RESSOURCES ou matériaux sont ce avec quoi vous devez travailler, notamment les ressources humaines et physiques, ainsi que leurs motivations et objectifs.

S : Les STRUCTURES ou partitions décrivent le processus menant à l'exécution.

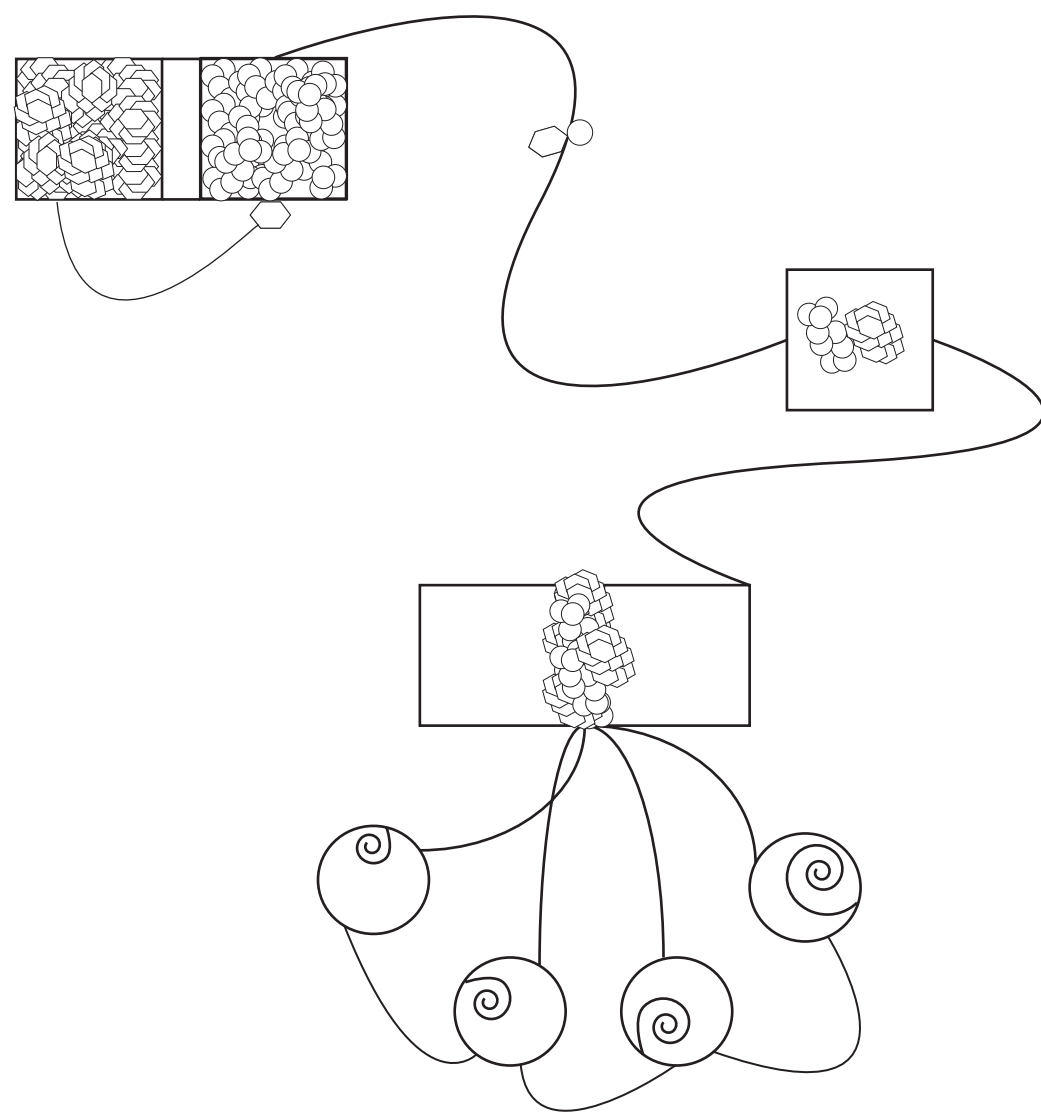
V : La VALUATION analyse les résultats de l'action et offre une possibilité de tri et de prise de décisions. Le terme « valuation » a été forgé de toutes pièces pour désigner la dimension tournée vers l'action et la décision au sein du cycle.

P : L'EXECUTION (en anglais « performance » qui désigne simplement le fait de faire, de mettre en œuvre, d'accomplir quelque chose) est le résultat de la partition et donne son « style » au processus.

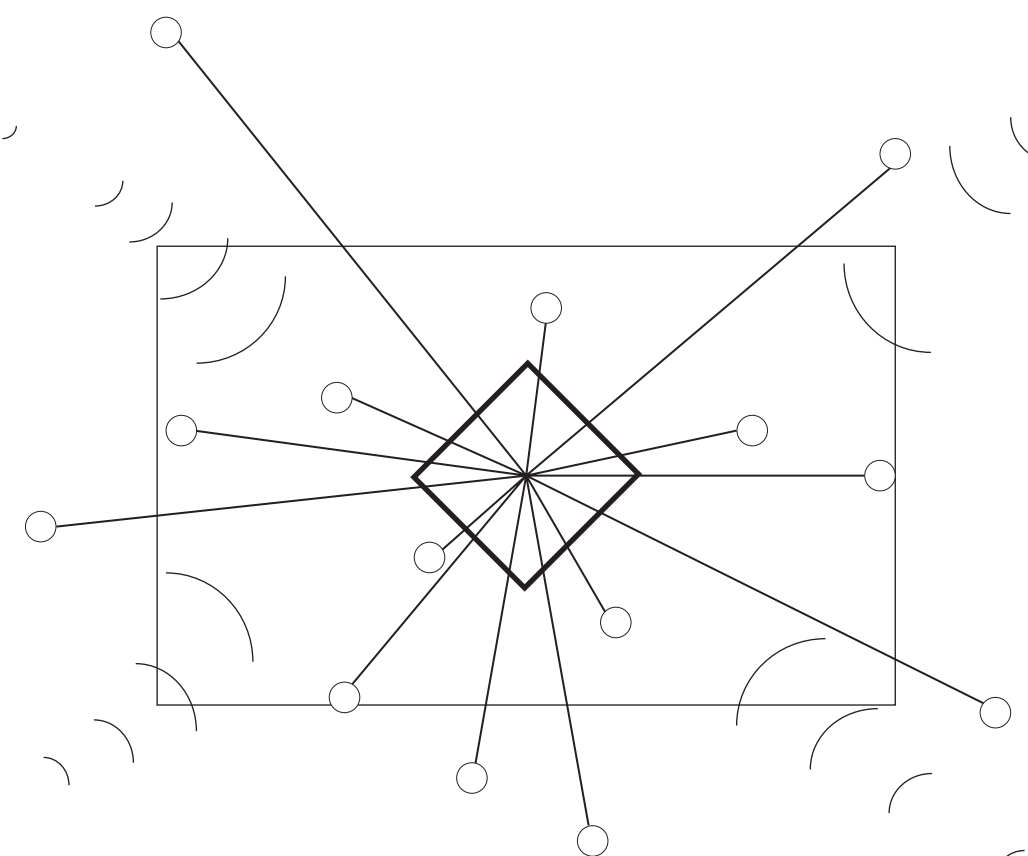
Ce cycle, ou le fait de créer une partition, ne va pas vers une catégorisation ou une organisation, mais affranchit le processus créateur en le rendant visible. Ce ne serait pas le but qui compte, comme en science qui implique une codification du savoir, et aspire à la perfectibilité. Là où il y aurait une confusion entre motivation et processus. Dans la création il faut une partition variable, un processus ouvert. Une ouverture aux attitudes humaines non quantifiables. Pour Lawrence Halprin, la partition n'est pas une utopie.

⁴ *Experimental Music – Cage and Beyond* – Michael Nyman

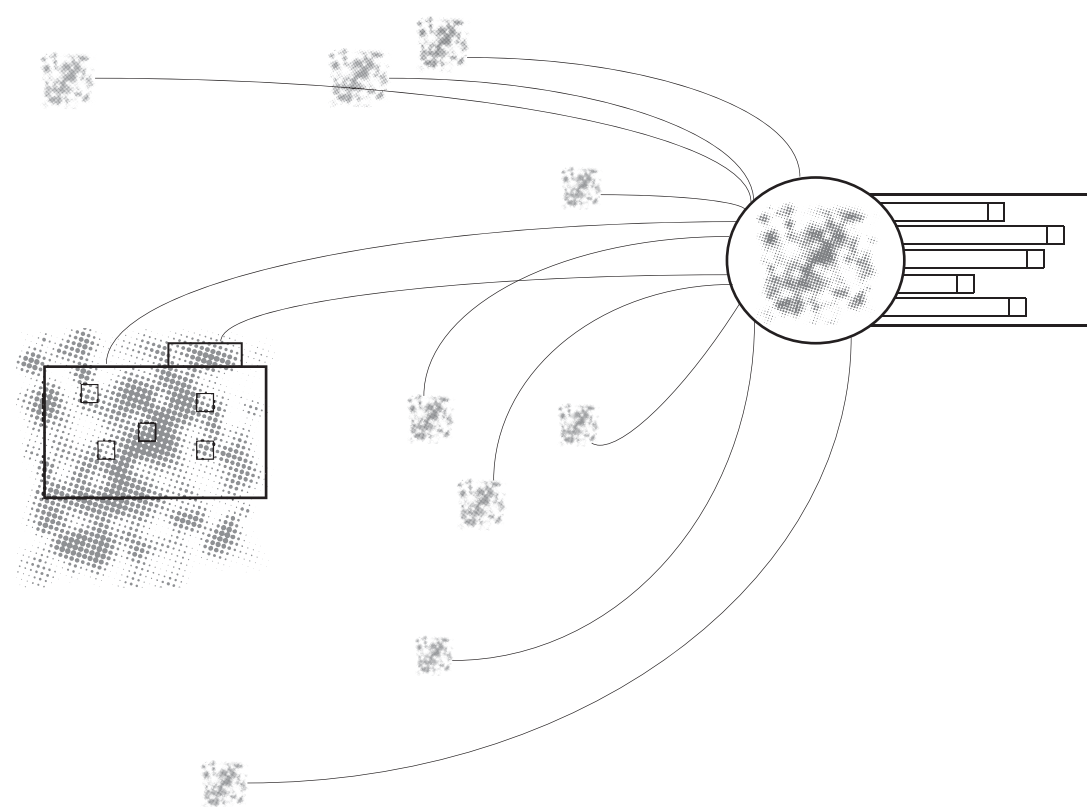
⁵ *Ecrire sur l'eau, l'esthétique de John Cage* – Editions Hermann - Ulrike Kasper



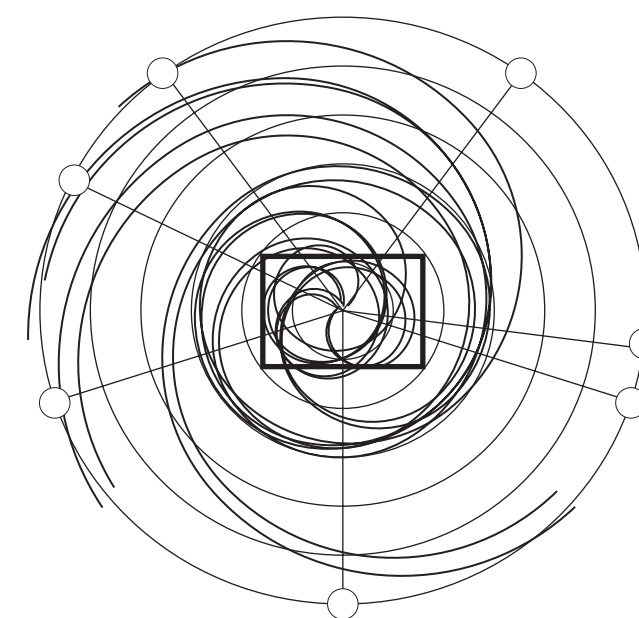
NOM: Les APARTÉS
 GENRE: 4 expositions d'un soir en appartement
 DATE: 15.05.13 - 02.12.13 - 14.05.14 - 16.10.14
 NÉ LE: 25.02.13
 TAILLE: 4 expositions collectives
 ADRESSE: 4 appartements dans Lyon, dont la galerie Domi Nostrae
 PAR: Le BDE de L'EM Lyon (Juliette Tezenas du Montcel) et des étudiants de l'ENSBA Lyon (Esther Coillet-Matillon)



NOM: Silence
 GENRE: Exposition en kiosque à fleurs
 DATE: du 24.01.13 au 20.03.13
 NÉ LE: 13.11.12
 TAILLE: 1 exposition, 2 performances, 3 artistes, 1 littéraire, 1 fleuriste, 2 artistes performers invités
 ADRESSE: O'Kiosque, 11 place Maréchal Lyautey, 69006 LYON
 PAR: CLUSTER 4.1



NOM: La Récupérathèque
 GENRE: Association de loi 1901, Magasin de réemploi de matériaux de l'ENSBA Lyon
 DATE: 01.10.15
 NÉ LE: 28.04.15
 TAILLE: 16 membres au bureau
 ADRESSE: Sous-sol des Subsistances, 8 bis, quai Saint-Vincent 69001 Lyon
 PAR: Olivier Milis, Esther Coillet-Matillon, et les étudiants de l'ENSBA de Lyon



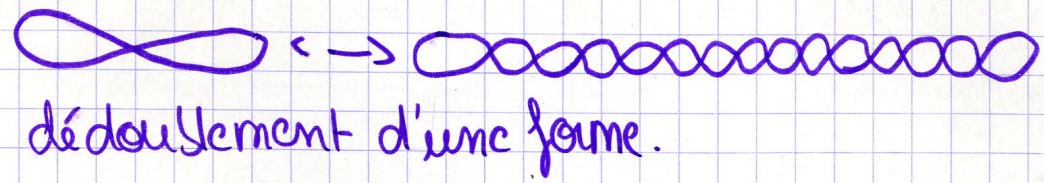
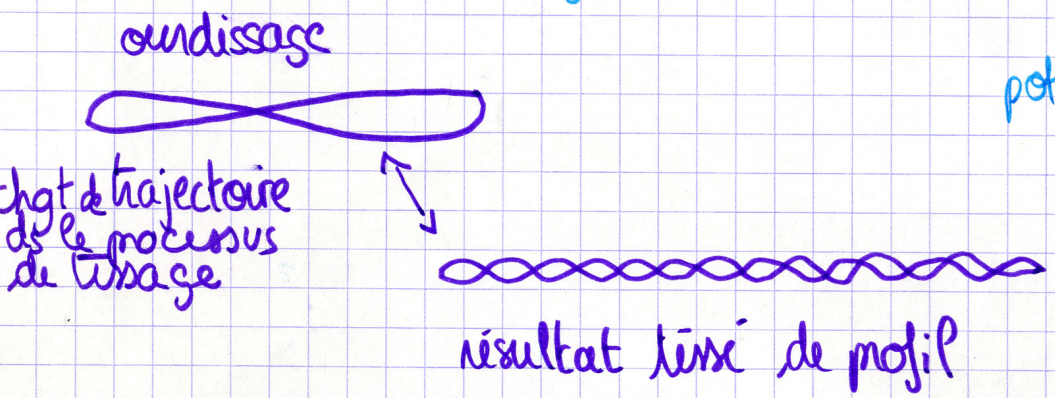
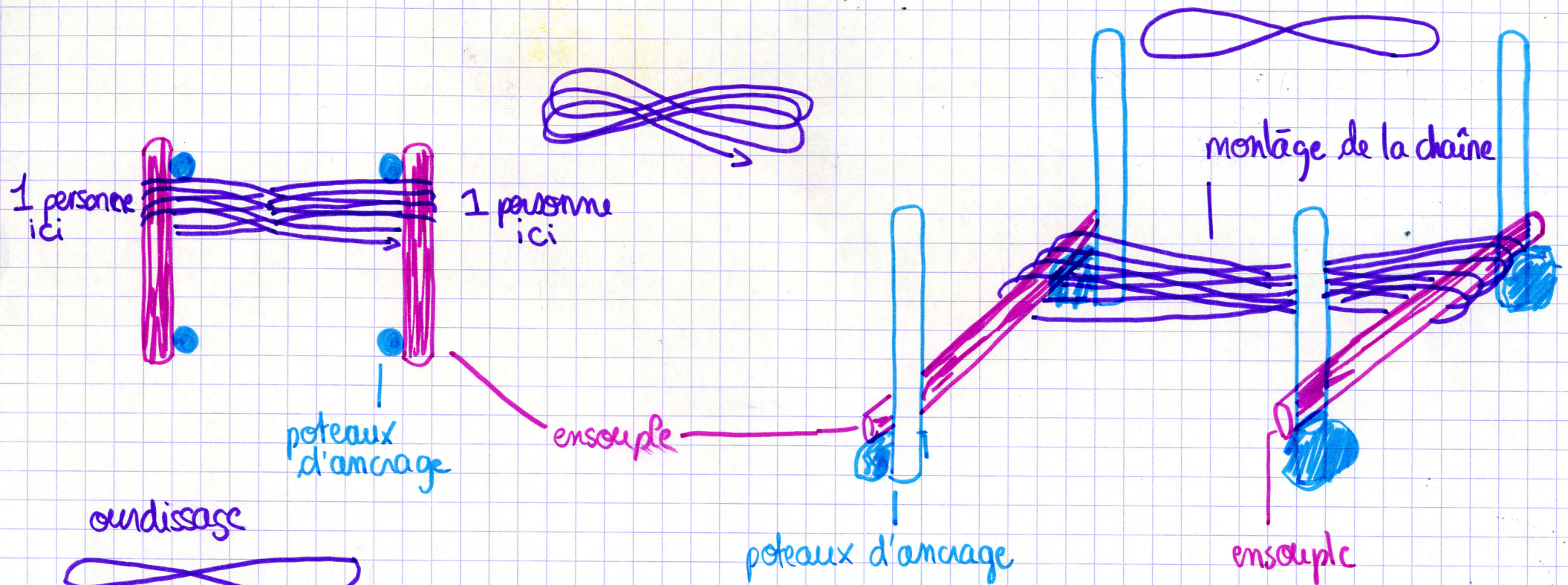
NOM: 35h, édition IV
 GENRE: Résidence ouverte et exposition
 DATE: 12.10.15 au 16.10.15 résidence et vernissage
 Exposition jusqu'au 05.12.15
 NÉ LE: 12.10.15
 TAILLE: Résidence ouverte, 7 artistes, 1 graphiste, du 12.10.15 au 16.10.15
 ADRESSE: Maison des Arts-Plastiques de Champigny-sur-Marne
 PAR: Association de loi 1901, Collectif artistique 35h

RARES 2022

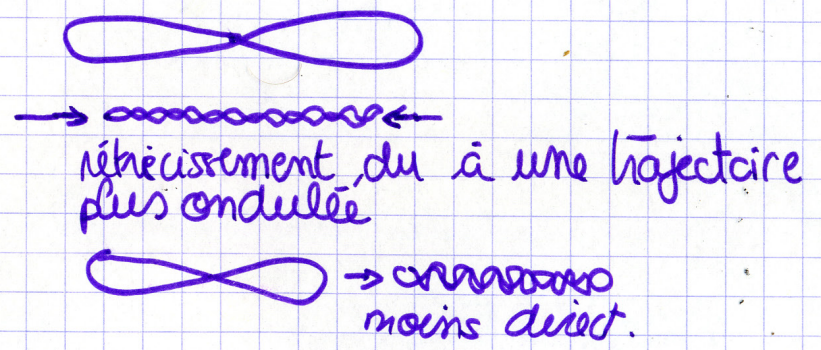


VRILLE III, fils de coton ESG/ étançons, 397 Marais, 2021





forme s'emmêle de \oplus en \oplus \rightarrow technique de croisement







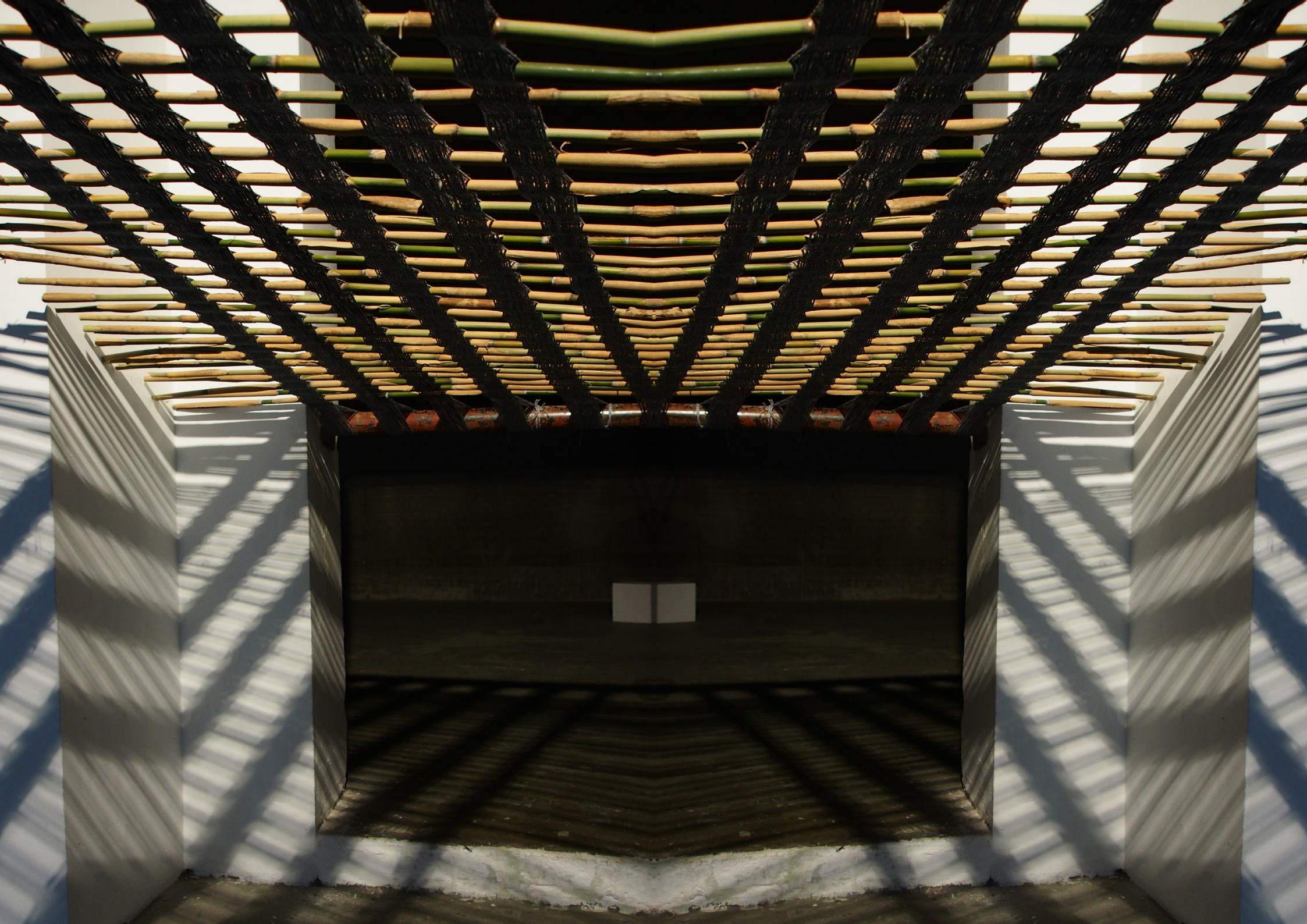










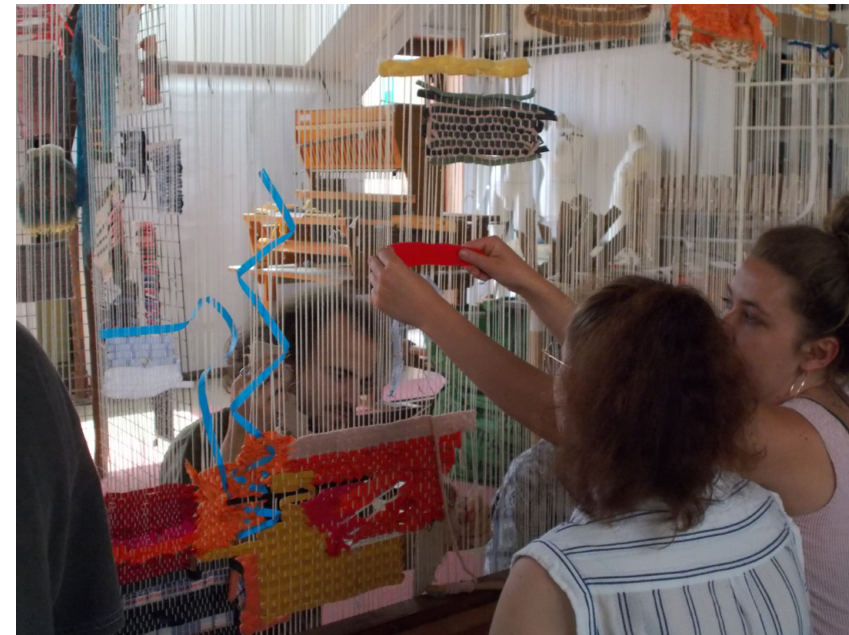


















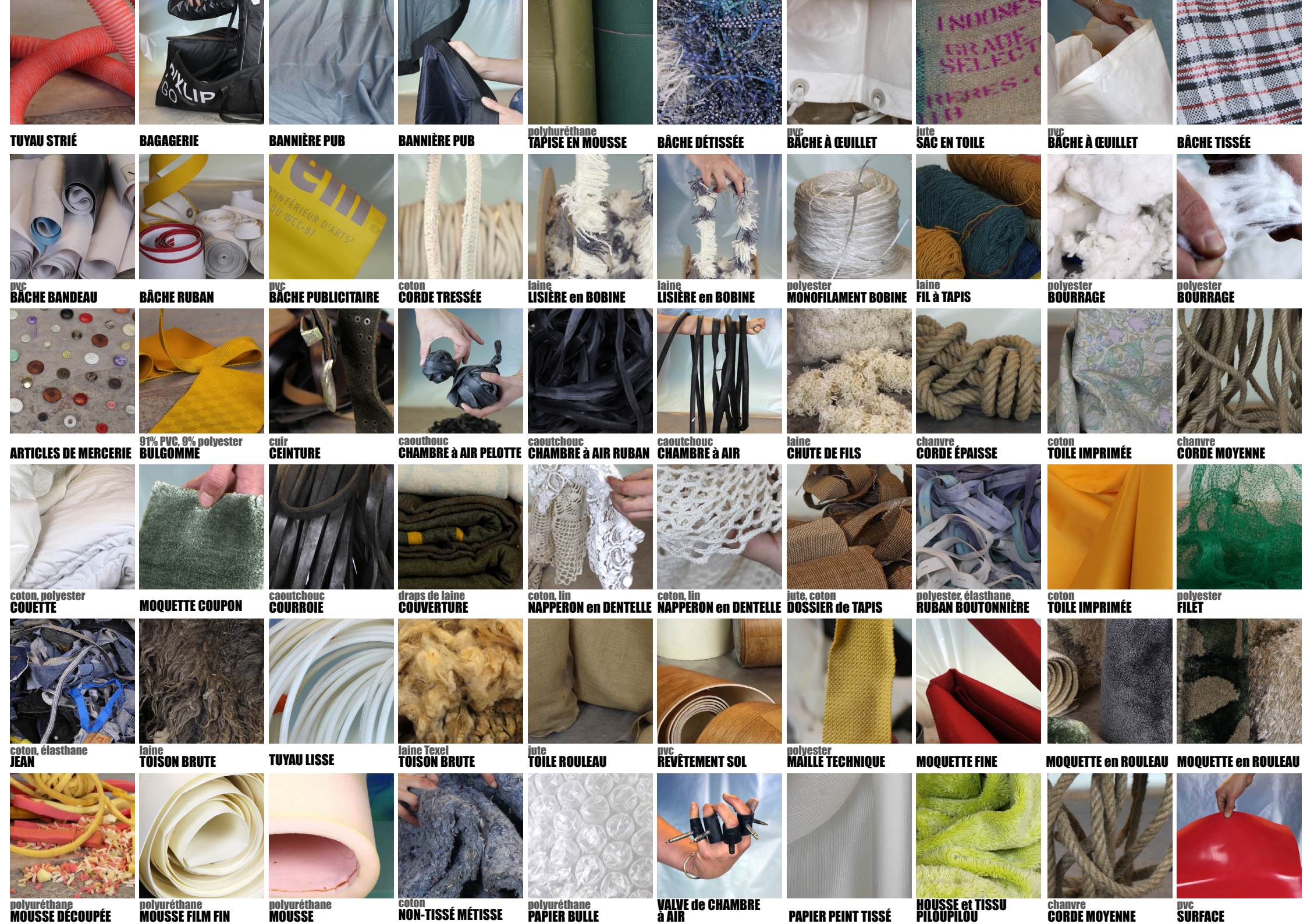


LA SOUPLOTHÈQUE

Open
sur Rendez-Vous
:collectifcyclone
@gmail.com



LA SOUPLOTHEQUE
Rue du Monténégro, 144
1190 Forest



TUYAU STRIÉ

BAGAGERIE

BANNIÈRE PUB

BANNIÈRE PUB

**polyuréthane
TAPISE EN MOUSSE**

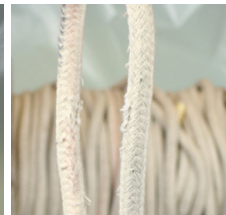
BÂCHE DÉTISSÉE

PVC BÂCHE À OEUILLET

Jute SAC EN TOILE

PVC BÂCHE À OEUILLET

BÂCHE TISSÉE



PVC BÂCHE BANDEAU

BÂCHE RUBAN

PVC BÂCHE PUBLICITAIRE

coton CORDE TRESSÉE

laine LISIÈRE en BOBINE

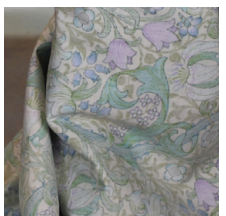
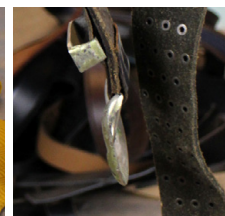
laine LISIÈRE en BOBINE

polyester MONOFILAMENT BOBINE

laine FIL à TAPIS

polyester BOURRAGE

polyester BOURRAGE



ARTICLES DE MERCERIE

91% PVC, 9% polyester BULGOMME

cuir CEINTURE

caoutchouc CHAMBRE à AIR PELETTE

caoutchouc CHAMBRE à AIR RUBAN

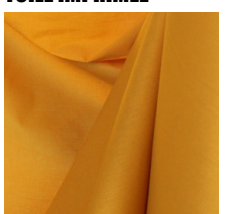
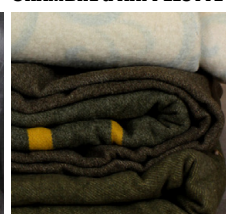
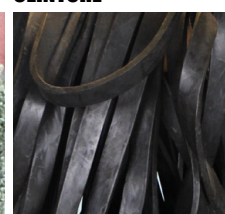
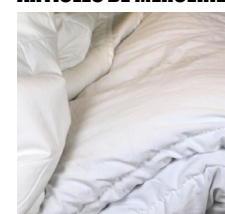
caoutchouc CHAMBRE à AIR

laine CHUTE DE FILS

chanvre CORDE ÉPAISSE

coton TOILE IMPRIMÉE

chanvre CORDE MOYENNE



coton, polyester COUETTE

MOQUETTE COUPON

caoutchouc COURROIE

draps de laine COUVERTURE

coton, lin NAPPERON en DENTELLE

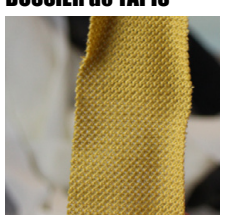
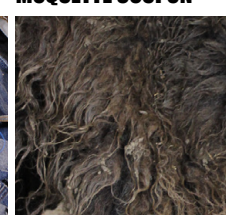
coton, lin NAPPERON en DENTELLE

jute, coton DOSSIER de TAPIS

polyester, élasthane RUBAN BOUTONNIÈRE

coton TOILE IMPRIMÉE

polyester FILET



coton, élasthane JEAN

laine TOISON BRUTE

TUYAU LISSE

laine Texel TOISON BRUTE

jute TOILE ROULEAU

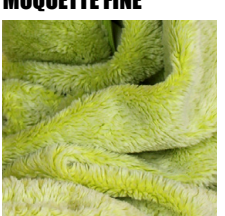
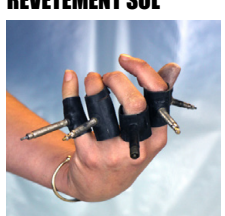
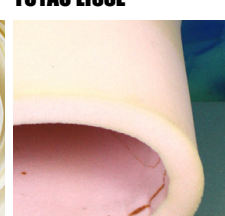
PVC REVÊTEMENT SOL

polyester MAILLE TECHNIQUE

MOQUETTE FINE

MOQUETTE en ROULEAU

MOQUETTE en ROULEAU



polyuréthane MOUSSE DÉCOUPÉE

polyuréthane MOUSSE FILM FIN

polyuréthane MOUSSE

coton NON-TISSÉ MÉTISSE

polyuréthane PAPIER BULLE

VALVE de CHAMBRE à AIR

PAPIER PEINT TISSÉ

HOUSSE et TISSU PILOUPILOU

chanvre CORDE MOYENNE

PVC SURFACE



CHAMBRE A AIR



MOUSSE, polyuréthane



TUYAU STRIE



STRAPIN TAPE



Emilie SACCOCCIO

+33 6 27 22 68 08

emilie.sacco@gmail.com

<http://emiliesaccoccio.com/>

PORTFOLIO

BISOGNA MORIRE

Projet de vidéo



2020-2022, photographies argentique, photogrammes des rush en cours
couleur et noir & blanc

Territoires Préalpes d'Azur et Ardèche Cévenole

Il est des plaintes qui viennent de loin
dans une langue tout à fait lointaine
et pourtant tellement ancrée dans nos ventres.

Il est des chants qui soulèvent le cœur,
dès leurs premières notes.
Et ramènent les larmes au bord des yeux
dès leurs premières voix entendues

Il est des plaintes qui parlent d'amour
pour une lumière, un pays, un arrière-passage,
la délimitation d'une cime dans les airs.

Il est des plaintes que j'entends sans comprendre
mais que je pourrais vous citer de tête

Vous raconter ce qu'elles m'évoquent
du vent et de ses caprices, des matins embrumés
que je n'ai pas su retenir
et de son corps disparu trop vite de ma mémoire

Emilie Saccoccio
St Mélan, septembre 2021











Bisogna Morire est un projet de vidéo.

Il prend sa source sur deux terrains de recherches qui se mettent en place depuis deux ans.

Briançonnet, petit village des Préalpes d'Azur et Saint-Mélany en Ardèche Cévenoles.

Ces deux zones ont pour similarité d'être éloignées des centres urbains, d'être des endroits où se transmettent de singulières histoires et de sensibles présences au monde. J'y ai rencontré plusieurs éleveurs, des sages-femmes, des interprètes chanteuses. Tous et toutes ont un rapport étroit et sensible à ces territoires et à la mort. Tous et toutes se regroupent autour de cette capacité de chanter un amour pour un lieu, pour un paysage, dans la fragilité d'une certaine lumière de fin d'après-midi. La voix, par le biais de ces personnages et de leurs histoires sera le cœur de ma recherche.



il est des saisons plus difficiles que d'autres
à vivre dans le creux des incertitudes

des doutes plus confortablement habitables
dans l'apnée d'un souffle de vent, trop fort
où l'anesthésie des doigts restés trop longtemps sur le
guidon.

Il est des soirs,
où la liberté m'effraie
où ma jumelle manque, ma belle morte.

Il est des nuits,
qui commencent sans moi,
sans que je puisse les rattraper,
les héler,
les fondre dans ce qu'il me reste de corps habitable.

Il est des soirs,
où toute ma peau appelle une chaleur qui permette l'oubli
-

L'oubli de soi au cœur du monde,
dans le présent de mon souffle
et la faiblesse de mes courages.

Emilie Saccoccio
St Mélanie, septembre 2021

C'est lui ! Lettre à Vinciane Despret

Vidéo commandée par le Sentier des Lauzes, laboratoire du paysage, Ardèche

2021, photogrammes de la vidéo
Vidéo, HD, C'est lui, 3'23, couleur



C'est lui ! Lettre à Vinciane Despret est une vidéo dont le Sentier des Lauzes, laboratoire du paysage m'a fait la commande lors de mon retour en résidence en septembre 2021. La proposition était de réaliser en moins de 5 minutes un écho, une réponse, une adresse à la philosophe Vinciane Despret et à son essai *Habiter en Oiseaux* paru en 2019 chez Actes Sud. Cette philosophe qui explore notre rapport à l'animal et à la mort y réfléchit à "Qu'est-ce que serait un territoire du point de vue des animaux ?" Ma proposition a ainsi rejoint une programmation de 20 autres vidéastes.

J'y filme un oiseau et une femme, rentrant en écho, dans la tentative d'un retour au souffle et à l'envol.



Bisogna Morire
Recherches Photographiques



Bisogna Morire
Recherches Photographiques



Bisogna Morire
Recherches Photographiques



Bisogna Morire
Recherches Photographiques



CALENDRIER PASSÉ DU PROJET

- Juillet 2020** rencontre avec le territoire des Préalpes d'Azur au cours d'un stage d'aide bergère
- Septembre 2020** résidence de création au laboratoire du paysage, le Sentier des Lauzes en Ardèche
 - rencontre avec territoire de l'Ardèche Cévenole
 - premières écritures et photographies sur le projet
 - rencontres futurs personnages, premières interview, repérages et premiers rush
- Octobre 2020** Retour dans les Préalpes d'Azur pour repérages sur ce territoire, premiers rush sur personnages de ces lieux dont une bergère et un vieux berger
- Juillet 2021** Résidence d'écriture dans les Préalpes d'Azur sur le projet, lecture publique de sortie de résidence
- Septembre et Décembre 2021** Résidence d'écriture en Ardèche Cévenole sur le projet, rencontre nouveaux personnages

CALENDRIER FUTUR DU PROJET

- Février, mars, avril 2022** écriture du projet vidéo
 - du 10 mai au 15 mai Tournage Préalpes d'Azur avec Laskaskas
 - du 14 juin au 18 juin Tournage Préalpes d'Azur avec Laskaskas
 - du 19 au 30 Juillet 2022 Tournage Ardèche Cévenolles
- Septembre 2022** retour en phase d'écriture et premier montage
- Novembre 2022** montage
- Janvier 2023** Mixage
- Février 2023** Post-Production
- Mars 2023** Inscription en festival

LE VISAGE ET LA MARQUE

Film court-documentaire



2016 - 2019, 34'38 min, couleur et noir & blanc, 16/9, 5.1

Produit par le G.R.E.C - Groupe de Recherches et d'Essais Cinématographiques

Il a reçu en 2016 une bourse de la Région Grand Est.

Lauréat du dispositif GREC RUSH 2017

Synopsis :

Octobre 2016 au Mexique, nous approchons d'un événement majeur, la fête des morts. Elle réunit les familles, célèbre ceux qui ont été, s'accompagne d'un mouvement de retour sur soi et de reconnaissance de ce qui a composé les mois écoulés.


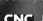
C'est dans cette atmosphère que je retourne voir des amis et leur pose cette question : où en es-tu avec la mort ?

Avec Ivan, Valeria, Ana et Marco, j'explore ce qui se trame au carrefour entre la tradition et la réalité de leur quotidien. Nous sommes dans le silence qui suit la mort et les premiers mots qui nous en sortent. Se dessine peu à peu un paysage collectif aux problématiques troublantes, celles d'une génération qui a grandi en même temps qu'une vague de violence sans précédent dans le pays.

LIEN PRIVÉ DE VISIONNAGE :

<https://vimeo.com/317321000>

mot de passe : MVAI2019

Montage Image Florence Chiné / montage son et mixage Nans Mengerard \ consultation montage image et son Jean-Claude Taki / étalonnage Julia Mingo niveau 5 \ production française Florence Chiné, Nathalie Borrel \ traduction anglaise Rachel King / mixage réalisé au Studio Lemon \ accueilli en résidence au Polygone Étoilé association Film Flamme / avec le soutien de la Région Grand-Est \ Un film produit par le Groupe de Recherche et d'Essais Cinématographiques avec le soutien du CNC  



NEBLINA

2015, Boite photographique, 7 tirages argentiques noirs & blancs, ton-chaud, dimensions variables.
Tirages d'expositions : 50x50cm à 25x25cm



Neblina est le nom donné à cette étrange brume qui traverse les montagnes où j'ai pris ces photos.

J'ai rejoint un ami pour célébrer la fête des morts dans son village natal. Là-haut, les passages imprévisibles de la *neblina* vous font passer du frisson à la sensation de chaleur en quelques minutes. La terre y est dense, connue et travaillée de ceux qui y vivent depuis bien longtemps. On demande permission avant de la fouler, tout comme on demande permission avant chaque seuil. J'étais partie pour photographier ce qui n'est plus là, tenter de me rapprocher de mes morts, dans un espace où les liens sont inextricables entre la terre et ceux qui y vivent chaque jour depuis plusieurs générations. J'ai laissé l'appareil flotter, sans jamais imposer l'image, en faisant confiance à ce qui devait s'imprimer sur la pellicule. J'y ai vu ceux qui restent et n'ai dès lors, plus pu me détourner de leurs visages.



Née en 1989, à Soyons (07) vit et travaille à Lyon.

Après des études en Arts Plastiques elle intègre la formation Image et Narration de l'Esal-Epinal puis les Arts Décoratifs de Strasbourg (HEAR) dont elle sort diplômée en 2015. Elle obtient en 2012 le prix Rotary, 1er prix de photographie des écoles d'arts de Lorraine et Meurthe et Moselle ; en 2013 le prix Vortex dans le cadre des Rencontres des Écoles d'Art du Grand-Est.

Elle expose en France (Lyon, Marseille, Nancy, Dijon, Paris, Strasbourg, Saint-Etienne) et à l'étranger à plusieurs reprises notamment en Suisse lors de la 16e édition de la REGIONALE, au Mexique pour le festival international de documentaire Esto es para esto de Monterrey. Elle réalise entre 2016 et 2019 son premier court-documentaire, *Le visage et la marque*. Il est produit par le Groupe de Recherches et d'Essais Cinématographiques.

Elle intervient régulièrement auprès de publics jeunes et adultes. Notamment pour le pôle de photographie Stimultania pour lequel elle réalise deux résidences de création et d'intervention en 2017 et 2018. Elle est également responsable du pôle de photographie de l'école de Condé de Lyon et chargée des cours de narration et écritures, édition et histoire de la photo.

Elle s'interroge sur ce qui se passe au carrefour entre notre relation à la mort et le paysage, entre nos histoires intimes et collectives, au coeur de nos relations d'appartenance aux lieux, au territoire. Elle développe depuis plusieurs années une recherche aux formes hybrides entre image fixe et image mouvement afin d'explorer ces thématiques et développer d'autres constructions narratives possibles.

Son travail explore les champs photographique, littéraire et cinématographique.

Pour de amples informations :
<http://emiliesaccoccio.com/>



BIOGRAPHIE

Née à Romans sur Isère en 1990, (32 ans)
Habite et travaille à Lyon.

ETUDES

- Post-diplôme Cepia, ENSA Bourges
- DNSEP, ENSBA Lyon, 2015

Stage, Jiri Kovanda, édition d'artiste, 2014

Erasmus, Marmara University, Istanbul,
2014

- DNAP, ENSBA Lyon, 2013

TERRITOIRE DE RECHERCHE

FAIRE FUSIONNER L'ART ET LA VIE

TROIS PÔLES DE TRAVAIL

DESSIN

PEINTURE

PERFORMANCE

QUOTIDIEN

EXPERIENCES VECUES

ENVIRONNEMENT PROCHE

-----> POUR FAIRE DE L'ART

RECHERCHE DE SITUATIONS
POUR DONNER DES FORMES A CES SI-
TUATIONS.

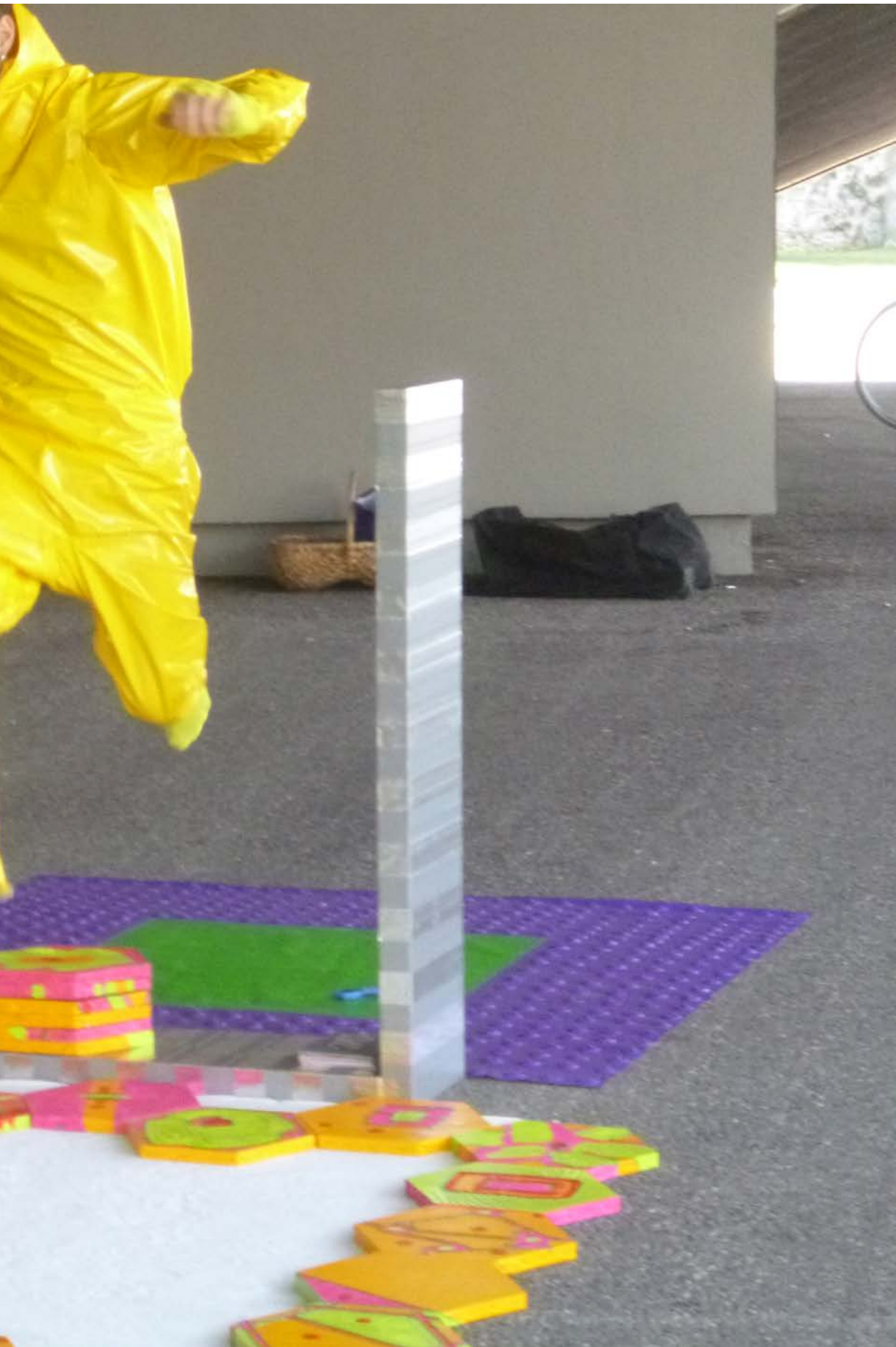
























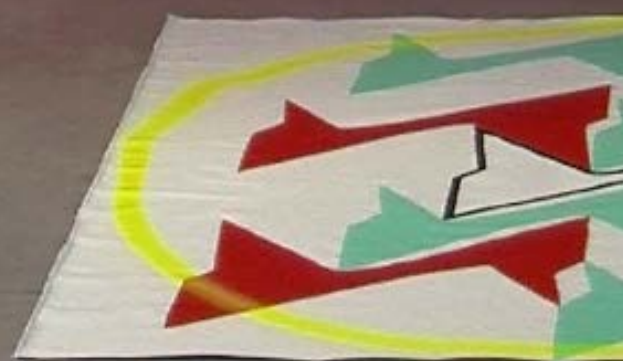








A LA RECHERCH



E DU BONHEUR









MAXIME DELHOMME

Dans le tumulte







